
**Návrh zadání změny č. 1
územního plánu obce**

TOČNÍK

Zpracováno podle ustanovení § 47 zákona č. 183/2006 Sb., o územním plánování a stavebním řádu (stavební zákon), v platném znění a ustanovení § 11 a přílohy č. 6 vyhlášky č. 500/2006 Sb., o územně analytických podkladech, územně plánovací dokumentaci a způsobu evidence územně plánovací činnosti

POŘIZOVATEL: Městský úřad Hořovice, odbor výstavby a životního prostředí, ve spolupráci s určeným zastupitelem obce Točnín

Technická pomoc: Ing. arch. Michaela Štádlarová, ČKA 03 121 – zpracovatel ÚP

duben 2011

OBSAH:

- a) Požadavky vyplývající z politiky územního rozvoje, územně plánovací dokumentace vydané krajem, popřípadě z dalších širších územních vztahů
 - a.1) Republikové priority územního plánování (PÚR 2008)
 - a.2) Krajské priority územního plánování (Územní plán VÚC Rakovnicko, ZÚR Středočeského kraje)
 - a.3) Širší územní vztahy
- b) Požadavky na řešení vyplývající z územně analytických podkladů
- c) Požadavky na rozvoj území obce
- d) Požadavky na plošné a prostorové uspořádání území (urbanistickou koncepci a koncepci uspořádání krajiny)
- e) Požadavky na řešení veřejné infrastruktury
 - e.1) Technická infrastruktura:
 - e.2) Doprava
 - e.3) Občanská vybavenost charakteru veřejné infrastruktury
 - e.4) Veřejná prostranství
- f) Požadavky na ochranu a rozvoj hodnot území
- g) Požadavky na veřejně prospěšné stavby, veřejně prospěšná opatření a asanace
- h) Další požadavky vyplývající ze zvláštních právních předpisů
 - h.1. Ochrana ložisek nerostných surovin
 - h.2. Ochrana před povodněmi
 - h.3. Ochranná pásma živočišné výroby
 - h.4. Civilní a požární ochrana
 - h.5. Požadavky obrany a bezpečnosti státu
 - h.7. Požadavky ochrany PUPFL
 - h.8. Požadavky ochrany veřejného zdraví
 - h.9. Požadavky ochrany přírody a krajiny
 - h.10. Ochrana vod a vodních zdrojů
- i) Požadavky a pokyny pro řešení hlavních střetů zájmů a problémů v území
- j) Požadavky na vymezení zastavitelných ploch a ploch přestavby s ohledem na obnovu a rozvoj sídelní struktury a polohu obce v rozvojové oblasti nebo rozvojové ose
- k) Požadavky na vymezení ploch a koridorů, ve kterých bude uloženo prověření změn jejich využití územní studií
- l) Požadavky na vymezení ploch a koridorů, pro které budou podmínky pro rozhodování o změnách jejich využití stanoveny regulačním plánem
- m) Požadavky na vyhodnocení vlivů Změny č. 1 územního plánu obce na udržitelný rozvoj území, pokud dotčený orgán ve svém stanovisku k návrhu zadání uplatnil požadavek na zpracování vyhodnocení z hlediska vlivů na životní prostředí nebo pokud nevyločil významný vliv na evropsky významnou lokalitu či ptačí oblast
- n) Případný požadavek na zpracování konceptu, včetně požadavků na zpracování variant
- o) Požadavky na uspořádání obsahu konceptu a návrhu Změny č. 1 ÚPO a na uspořádání obsahu jejich odůvodnění s ohledem na charakter území a problémy k řešení včetně měřítek výkresů a počtu vyhotovení

Grafická příloha č. 1: Nad hlavním výkresem ÚPO Točnick (výřez v černobílém provedení) jsou vyznačeny lokality změn.

a) Požadavky vyplývající z politiky územního rozvoje, územně plánovací dokumentace vydané krajem, popřípadě z dalších širších územních vztahů

a.1) Republikové priority územního plánování (PÚR 2008)

Dle Politiky územního rozvoje se území obce nachází v rozvojové ose OS1 Praha – Plzeň, v území vykazujícím relativně vyšší míru problémů, zejména z hlediska udržitelného rozvoje území.

Z republikových priorit územního plánování se řešeného území týkají především tyto priority:

č. 14: Ve veřejném zájmu chránit a rozvíjet přírodní, civilizační a kulturní hodnoty území, včetně urbanistického a archeologického dědictví. Zachovat ráz jedinečné urbanistické struktury území, struktury osídlení a jedinečné kulturní krajiny.

č. 15: Předcházet při změnách nebo vytváření urbánního prostředí prostorově sociální segregaci s negativními vlivy na sociální soudržnost obyvatel. Navrhovat při územně plánovací činnosti řešení, vhodná pro prevenci nežádoucí míry segregace.

č. 20: Rozvojové záměry, které mohou výrazně ovlivnit charakter krajiny, umísťovat do co nejméně konfliktních lokalit a následně podporovat potřebná kompenzační opatření. Vytvářet územní podmínky pro zvyšování a udržování ekologické stability a k zajištění ekologických funkcí krajiny ve volné krajině a pro ochranu krajinných prvků přírodního charakteru v zastavěných územích, zvyšování a udržování rozmanitosti venkovské krajiny. V rámci územně plánovací činnosti vytvářet podmínky pro ochranu krajinného rázu a ohledem na cílové charakteristiky a typy krajiny a vytvářet podmínky pro využití přírodních zdrojů.

č. 24: Vytvářet podmínky pro zlepšování dostupnosti území rozšiřováním a zkvalitňováním dopravní infrastruktury.

č. 25: Vytvářet podmínky pro preventivní ochranu před potenciálními riziky a přírodními katastrofami v území (záplavy, sesuvy půdy, eroze atd.). Zajistit územní ochranu ploch potřebných pro umístění staveb a opatření na ochranu před povodněmi.

č. 27: Vytvářet podmínky pro koordinované umístění veřejné infrastruktury v území a její rozvoj.

č. 28: Pro zajištění kvality života obyvatel zohledňovat nároky dalšího vývoje území, včetně nároků na veřejnou infrastrukturu.

č. 29: Zvláštní pozornost věnovat návaznosti různých druhů dopravy. Vytvářet podmínky pro vybudování vhodné sítě pěších a cyklistických cest.

Tyto priority mají přímý vliv na řešení ÚP.

Podle Politiky územního rozvoje ČR se v řešeném území nenacházejí žádné koridory a plochy veřejné infrastruktury. Správní území obce neleží ve vymezené specifické oblasti dle PÚR ČR.

a.2) Krajské priority územního plánování (Územní plán VÚC Rakovnicko, ZÚR Středočeského kraje)

Územní plán velkého územního celku Rakovnicko

Pro území kraje dosud nebyly schváleny Zásady územního rozvoje, proto platí schválená dokumentace Územní plán velkého územního celku Rakovnicko z roku 2006.

Veškeré limity využití území jsou již zapracovány do platného územního plánu obce.

Z platného ÚP VÚC neplynou pro správní území obce žádné nové požadavky.

Návrh změny č. 1 ÚP bude respektovat základní urbanistickou koncepci a závaznou část dokumentace ÚP VÚC Rakovnicko.

ZÚR Středočeského kraje

Zadání Zásad územního rozvoje bylo schválené usnesením č. 38-26/2008 ZK ze dne 18.6.2008.

Po schválení a vydání Zásady územního rozvoje (dále jen ZÚR) nahradí Územní plán velkého územního celku Rakovnicko.

V současné době jsou Zásady územního rozvoje (ZÚR) ve fázi zpracovaného konceptu před veřejným projednáním.

ZÚR na území Středočeského kraje zpřesňuje vymezení rozvojové osy republiko-vého významu: OS1 – směr Plzeň (Rudná – Beroun – Cerhovice); koridor D5.

a.3) Širší územní vztahy

Řešené území je součástí správního území obce s rozšířenou působností Hořovice. V rámci širších územních vztahů je nutné prověřit možnost napojení technické a dopravní infra-struktury na stavby v katastrálním území Žebrák.

b) Požadavky na řešení vyplývající z územně analytických podkladů

- Celé území obce je územím s archeologickými nálezy (ÚAN) III. kategorie, do části lokality zasahuje ÚAN II. kategorie.
- Je nutné koordinovat využití území i prostorové řešení staveb na okrajích katastrů, zejména v případech, kdy dochází k propojení zastavěných území.
- Územní plány musejí být doplněny o veřejná prostranství vč. chodníků a cyklostezek propojujících jak jednotlivé zóny, tak i zastavěné území s volnou krajinou.

c) Požadavky na rozvoj území obce

Z1-1

Revitalizace areálu Točnického dvora s navazující rozvojovou lokalitou R07 pro výstavbu rodinných domů, příp. další stavby, navazující na Točnický dvůr na Z sídla (v současnosti jsou pozemky součástí zdevastovaného areálu zemědělské výroby). Změnou se zruší územním plánem navržené závazné členění na dílčí plochy a závazný návrh dopravní a technické obsluhy lokality.

Změnou se nebudou měnit závazné podmínky urbanistické koncepce dané územním plánem. Bude navržena úprava regulativů tak, aby součástí přípustného využívání byly i komunikace zajišťující obsluhu uvnitř území, vč. pomocných dopravních ploch, bude kladen požadavek na vznik veřejných prostranství ve smyslu vyhlášky 501/2006 Sb. Je nutné lokalitu jako celek (tedy část s navrženými úpravami i část navrženou k zástavbě) podrobně prověřit navazující dokumentací - územní studií s podrobnými regulativy pro zástavbu a úpravu jejího okolí. Závazně bude upraven maximální počet nových rodinných domů. Bude rozšířena zastavitelná část západním směrem až po okraj OP nadzemního vedení VN. Závazně bude v rámci ÚS navržena etapizace výstavby včetně rekonstrukce a revitalizace památkově chráněných objektů. Závazně bude stanovena povinnost napojit objekty na veřejný vodovod.

Z1-2

Územním plánem obce navržená R 01- rozvojová lokalita pro zástavbu šesti rodinnými domy na jihu sídla Točník s parcelami zahrad bude s výjimkou navržené cesty zrušena.

Z1-3

Návrh liniové stavby dopravní infrastruktury - cyklostezky Žebrák - Točník. Cyklostezka je součástí projektu Po stopách českých králů. Bude navazovat na Hředle, Zdice, Beroun. Ze Žebráka na Hořovice. Cyklostezka povede v řešeném území od města Žebrák souběžně se silnicí III/23613, tj. po její západní straně, a bude končit u prvního domu v Točníku. Dále bude pokračovat pouze chodník až k hostinci U krále Václava.

Z1-4

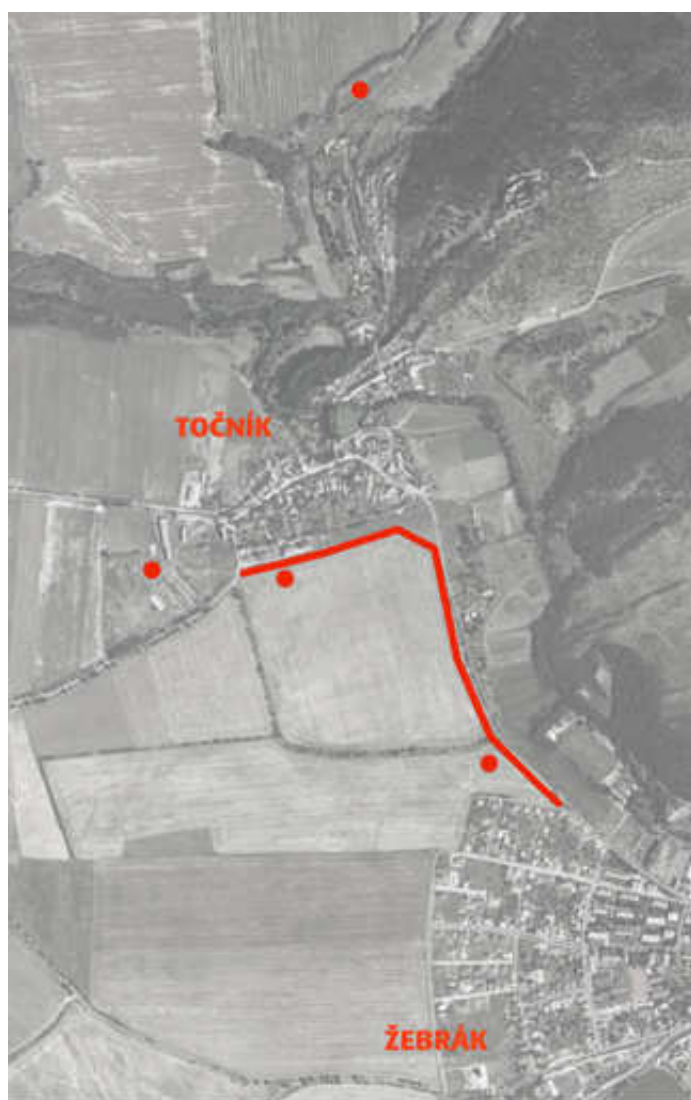
Návrh liniové stavby - vodovodní a kanalizační řad pro potřeby zasíťování skupinové výstavby rodinných domů u Točnického dvora - tato stavba bude navržena v tělese cyklostezky a dále směrem k Točnickému Dvoru. Vodovodní řad bude sloužit i obci Točník. Obě stavby se budou napojovat na stávající řady na území města Žebrák.

Z1-5

Po úpravě katastrálních hranic Točnick/Bzová do zastavitelných ploch nově zahrnout pozemky parc.č. 436 (dle evidence KN trvalý travní porost o výměře 8 103 m²; BPEJ 5.41.78) a parc.č. 435 (dle evidence KN ostatní plocha - ostatní komunikace o výměře 1169 m²). Část plochy již dříve označené v ÚP Točnick zahrnout do ploch smíšeného území venkovského - pro 1 rodinný dům.

Z1-6

Požadavek města Žebrák - návrh zastavitelného území pro skupinovou zástavbu rodinných domů a komunikace. Lokalita navazuje na zastavěné území města Žebrák tj. severozápadní okrajovou část s nejintenzivnějším potenciálem výstavby. Změna zpřesní rozsah výstavby (doporučeno po linii ochranného pásma vedení VN 22 kV tak, aby bylo OP nedotčeno). Zástavba bude dána k prověření územní studii, která navrhne dopravní a technickou obsluhu území, prostorové regulativy a zajistí koordinaci výstavby s doposud nezastavěnou částí v katastrálním území Žebrák. Bude zohledněna plánovaná cyklostezka Žebrák - Točnick.

**d) Požadavky na plošné a prostorové uspořádání území (urbanistickou koncepci a koncepci uspořádání krajiny)**

Základní urbanistická koncepce i koncepce uspořádání krajiny zůstává bez změny. Pro nově zastavitelné plochy budou použity stávající podmínky pro „území smíšené - venkovské“. U lokalit skupinové zástavby podrobné uspořádání určí územní studie.

e) Požadavky na řešení veřejné infrastruktury

e.1) Technická infrastruktura:

- Z1- 4 - návrh liniové stavby - vodovodní a kanalizační řad pro potřeby zasíťování skupinové výstavby rodinných domů u Točnického dvora - tato stavba bude navržena v tělese cyklostezky (napojovat se bude na území města Žebrák) a dále směrem k Točnickému Dvoru. Vodovodní řad bude sloužit i obci Točník.
- obsluha lokalit s navrženou skupinovou zástavbou bude podrobně řešena územní studií.

e.2) Doprava

- stávající komunikační systém je možno považovat za stabilizovaný a zůstane zachován.
- návrh liniové stavby dopravní infrastruktury - cyklostezky Žebrák - Točník. Cyklostezka je součástí projektu Po stopách českých králů. Bude navazovat na trasu Hořovice – Žebrák a pokračovat směrem na Hředle - Zdice - Beroun. Cyklostezka povede v řešeném území od města Žebrák souběžně se silnicí III/23613 po její západní straně, a bude končit u prvního domu v Točníku. Dále bude pokračovat pouze chodník až k hostinci U krále Václava.
- obsluha lokalit s navrženou skupinovou zástavbou bude podrobně řešena územní studií.

e.3) Občanská vybavenost charakteru veřejné infrastruktury

- nejsou specifikovány požadavky na rozvoj OV v rámci změny. Podmínky pro umístění staveb občanské vybavenosti budou u zastavitelných ploch definovány jako přípustné využití.

e.4) Veřejná prostranství

- v rámci zpracování územní studie pro lokalitu Z1/1 bude kladen požadavek na vznik veřejných prostranství ve smyslu vyhlášky 501/2006 Sb. tj. bude navrženo v souladu s § 7 odst. 2 vyhlášky č. 501/2006 Sb. v platném znění, a to jako souvislá síť zklidněných komunikací min. šíře prostoru 8 m doplněná centrálním prostorem pro pěší. Přesné umístění nového veřejného prostranství o výměře min. 1 000 m² v rámci řešené lokality (výměra nad 2 ha) bude řešeno v územní studii.

f) Požadavky na ochranu a rozvoj hodnot území

Lokalita Z1/1:

V řešeném území je Usnesením rady Okresního národního výboru v Berouně ze dne 4.7.1985 č. 134/1985 schváleno zřízení památkového ochranného pásma hradů Žebrák a Točník.

Točnický dvůr je nemovitou kulturní památkou vyhlášenou 26.5.2006 pod č. 101851 - chráněná je raně barokní budova sýpky v čele dvora a obytný objekt s předzahrádkou částečně obehnanou zdí, ke kterému ze západu přiléhá též památkově chráněná budova stájí.

Lokalita se nachází v okrajové části CHKO Křivoklátsko.

K rozpracované dokumentaci (viz. též kapitola c) se závazně vyjádřil NPÚ - č.j. 321/262/2011 ze dne 4.2.2011, jehož vyjádření musí být respektováno.

Lokalita Z1/5:

Lokalita spadá do CHKO Křivoklátsko. Rozsah dříve zastavitelné plochy pro 1 rodinný dům bude prověřen a budou stanoveny podmínky z hlediska vhodnosti umístění stavby, její osazení ve vymezeném území a vhodné začlenění s okolím.

Lokalita Z1/6:

Lokalita spadá do lokalit se známými archeologickými nálezy (pravěké osídlení - povrchová prospekce) zapsané v Ústředním seznamu kulturních památek ČR.

Již v případě stavebního záměru je nutno postupovat dle památkového zákona a ihned informovat archeologa a zažádat o závazné stanovisko příslušný orgán památkové péče. Nutný předstihový výzkum s dostatečnou časovou a finanční rezervou.

Lokalita nespadá do CHKO Křivoklátsko, pohledově se vůči hradním dominantám neuplatňuje.

g) Požadavky na veřejně prospěšné stavby, veřejně prospěšná opatření a asanace

Změnou se bude rušit platnost vymezené veřejně prospěšné stavby VPS 05 - komunikace pro dopravní obsluhu skupinové výstavby v R01. Návrh změny prověří a případně zařadí nové veřejně prospěšné stavby např. pro cyklostezku. Případné seznamy VPS a VPO budou obsahovat čísla dotčených pozemků podle evidence nemovitostí.

Asanace se nebudou navrhovat.

h) Další požadavky vyplývající ze zvláštních právních předpisů

(například požadavky na ochranu veřejného zdraví, civilní ochrany, obrany a bezpečnosti státu, ochrany ložisek nerostných surovin, geologické stavby území, ochrany před povodněmi a jinými rizikovými přírodními jevy)

h.1. Ochrana ložisek nerostných surovin

Z hlediska využitelnosti přírodních zdrojů navrhované využití území nepředstavuje rizikový faktor.

h.2. Ochrana před povodněmi

Nepředpokládá se.

h.3. Ochranná pásma živočišné výroby

V řešeném území se nevyskytují. Areál Točnického dvora je bez zemědělského využití.

h.4. Civilní a požární ochrana

Civilní a požární ochrana je řešena v platném ÚP. Doporučuje se prověřit vliv změny na současné řešení.

h.5. Požadavky obrany a bezpečnosti státu

Nepředpokládají se.

h.6. Požadavky ochrany ZPF

Zahrnutím nově navržených ploch do zastavitelných ploch dojde k novému záboru zemědělského půdního fondu. Součástí návrhu změny ÚP bude bilance záborů ZPF provedená podle Metodického pokynu MŽP ČR ze dne 1.10.1996 č.j. 00LP/1067/96.

Návrh musí být projednán s příslušným orgánem ochrany ZPF. Zábor v území převládajících kvalitnějších půd musí být řádně zdůvodněn.

Lokalita Z1-5 je situována na půdě páté třídy ochrany. Lokalita Z1-6 je situována na půdě první třídy ochrany. Lokalita Z1-1 (rozšíření zastavitelného území) na půdě třetí třídy ochrany. Změnou ÚP se zároveň vyjímá ze zastavitelných ploch lokalita R 01, která byla územním plánem navržena na půdě druhé třídy ochrany.

Změna ÚP nepředpokládá zvýšení nároků na zábory vysoce kvalitních půd.

Na půdách v lokalitě Z1-1 jsou provedeny plošné meliorace - drenáže.

Kapitola ochrany ZPF bude zpracována i z hlediska ovlivnění hydrologických poměrů v území.

Všechny lokality změn se nacházejí v dílčím povodí 1-11-04-037 (Stroupínský potok). Návrhem nebudou převáděny vody z jednoho dílčího povodí do druhého.

h.7. Požadavky ochrany PUPFL

K záboru PUPFL nedochází. Lokality jsou vně pásma 50 m od kraje lesa.

h.8. Požadavky ochrany veřejného zdraví

Je doporučeno, aby v rámci územní studie lokality Z1-6 byla realizace záměru podmíněna provedením hlukové zátěže ze silniční dopravy (silnice III. třídy) a podle výsledků navržena příslušná opatření.

h.9. Požadavky ochrany přírody a krajiny

Na území obce se nevyskytují zvláště chráněná území NATURA 2000. Lokalit se netýkají zájmy ochrany přírody.

Územní studie pro Z1-1 musí být v souladu s požadavky CHKO Křivoklátsko, rovněž tak podmínky pro lokalitu Z1-5.

h.10. Ochrana vod a vodních zdrojů

V řešeném území nejsou vymezeny žádné vodní útvary povrchových vod:

Území nespadá do CHOPAV.

Do řešeného území nezasahují ochranná pásma místních vodních zdrojů.

i) Požadavky a pokyny pro řešení hlavních střetů zájmů a problémů v území

Požadavky na ochranu hodnot a limitů jsou uvedeny v kapitole d) a h). Střety zájmů navzájem nebyly zjištěny. Změna územního plánu má vyřešit některé obecné problémy v území, např. bezpečný pohyb chodců a cyklistů, přesun zastavitelných ploch do dostupných lokalit, návaznost na územní plány sousedních obcí.

j) Požadavky na vymezení zastavitelných ploch a ploch přestavby s ohledem na obnovu a rozvoj sídelní struktury a polohu obce v rozvojové oblasti nebo rozvojové ose

Dle Politiky územního rozvoje se území obce nachází v rozvojové ose OS1 Praha – Plzeň. Sousední město Žebrák je v kontaktní poloze dálnice (exit Žebrák), která výrazně ovlivňuje rozvoj spádových sídel a jejich dobré napojení na metropoli a krajské město.

S ohledem na obnovu a rozvoj sídelní struktury se předpokládá vymezení zastavitelných ploch s použitím funkčních ploch stávajícího územního plánu obce.

k) Požadavky na vymezení ploch a koridorů, ve kterých bude uloženo prověření změn jejich využití územní studií

Lokality Z1-1 a Z1-6 budou prověřeny následnou územní studií.

Změna územního plánu bude obsahovat zadání územní studie, lhůtu pro její pořízení, její schválení pořizovatelem a vložení dat o studii do evidence územně plánovací činnosti.

Tato studie bude řešit umístění veřejné infrastruktury (dopravní, technické a veřejného prostranství) a možnou parcelaci, případně upřesňovat prostorové uspořádání a architekto-nický vzhled staveb a bude podmínkou pro rozhodování. U lokality Z1-6 musí být řešena návaznost na zastavitelné plochy města Žebrák.

l) Požadavky na vymezení ploch a koridorů, pro které budou podmínky pro rozhodování o změnách jejich využití stanoveny regulačním plánem

Nepožaduje se vymezení těchto ploch a koridorů.

m) Požadavky na vyhodnocení vlivů územního plánu na udržitelný rozvoj území, pokud dotčený orgán ve svém stanovisku k návrhu zadání uplatnil požadavek na zpracování vyhodnocení z hlediska vlivů na životní prostředí nebo pokud nevyločil významný vliv na evropsky významnou lokalitu či ptačí oblast

Zpracování Vyhodnocení vlivů na udržitelný rozvoj území se nepředpokládá.

Nepředpokládá se významný vliv návrhu na území evropsky významných lokalit nebo ptačích oblastí podle § 45i zákona č. 114/1992, o ochraně přírody a krajiny, v platném znění.

V případě, že potřeba zpracování Vyhodnocení vlivů územního plánu na udržitelný rozvoj území vyplývá z projednání Zadání ÚP, bude doplněno po projednání Zadání ÚP před jeho schválením.

n) Případný požadavek na zpracování konceptu, včetně požadavků na zpracování variant

Obec nepožaduje variantní zpracování změny územního plánu ani zpracování konceptu.

o) Požadavky na uspořádání obsahu konceptu a návrhu územního plánu a na uspořádání obsahu jejich odůvodnění s ohledem na charakter území a problémy k řešení včetně měřítek výkresů a počtu vyhotovení

Dokumentace konceptu se nepředpokládá. Pokud její potřeba vyplyne z dalšího průběhu projednávání, bude její obsah doplněn.

Textová i grafická část dokumentace návrhu bude zpracována v souladu se zákonem č. 183/2006 Sb. a v rozsahu přílohy č. 7 vyhlášky č. 500/2006 Sb. Součástí vymezení staveb a opatření podle odst. 1 písm. g) a h) přílohy č. 7 bude i seznam dotčených pozemků.

Textová, tabulková a grafická část bude obsahově zpracována i v souladu s ustanovením § 3 odst. 1, 2 a 3 vyhlášky č. 13/1994 Sb., kterou se upravují některé podrobnosti ochrany ZPF a přílohy č. 3 k vyhlášce.

Textová část bude zpracována jako textový soubor v programu Word. Jako samostatné části budou uvedeny:

- návrh územního plánu,
- odůvodnění územního plánu (část zpracovávaná projektantem).

Dokumentace Změny č. 1 bude po obsahové stránce zpracována v přiměřeném rozsahu požadavků na zpracování ÚPO.

Textová část Návrhu Změny č. 1 bude zpracována formou doplnění relevantních kapitol textové části platného ÚPO Podluhy, textová část Odůvodnění bude vycházet z Přílohy č. 7 vyhlášky č. 500/2006 Sb., o územně analytických podkladech, územně plánovací dokumentaci a způsobu evidence územně plánovací činnosti.

Grafická část Návrhu Změny č. 1 územního plánu zahrne výřezy výkresů dle struktury a členění platného ÚPO Točnick; grafická část Odůvodnění zahrne příslušné výřezy výkresů ve smyslu Přílohy č. 7 vyhlášky 500/2006 Sb., o územně analytických podkladech, územně plánovací dokumentaci a způsobu evidence územně plánovací činnosti.

Pořizovatel požaduje v průběhu zpracovávání návrhu územního plánu a před jeho odevzdáním konzultační schůzky za účasti pořizovatele, projektanta a určeného zastupitele. Podnět ke schůzkám podá zejména projektant podle rozpracovanosti návrhu (zejména ve fázi stanovení hranic ploch s rozdílným způsobem využití a definování regulativů).

Pro společné jednání bude dokumentace zhotovena ve 2 tiskových verzích a v elektronické verzi v úpravě pro zveřejnění způsobem umožňujícím dálkový přístup. Ve stejném rozsahu bude předložena v případě potřeby úprav a pro veřejně projednání.

Čistopis bude předán ve 4 tiskových vyhotoveních + 4 CD.

Součástí textové i grafické části čistopisu bude předtištěný „Záznam o účinnosti“, který bude pořizovatelem doplněn po vydání změny ÚP, v této podobě:

Příloha č. 1 - rozsah navržených změn

